

### Liebe Schüler, Eltern, Lehrer und Freunde,



lange war die einstige Hauptfassade des Schulgebäudes diskret hinter Bäumen versteckt. Durch die Freilegung des Baugebietes ist die heutige Rückseite des Hauptgebäudes derzeit gut sichtbar.



Hier wurde in der zweiten Hälfte des 19. Jahrhunderts der Wandsbeker Markt abgehalten, ab 1888 befand sich an dieser Seite das Hauptportal der „Höheren Bürgerschule“.

Die Abholzungen und der Abriss von Haus 1 kündigen an, dass es ernst wird mit den Bauvorhaben. Für alle gefälltten Bäume wird es übrigens reichlich Ersatz geben, wie der Entwurf des neuen Schulhofs zeigt.

Schon die Zeit bis zum Abschluss der Baumaßnahmen dürfte Charme entfalten. Da sind die erfrischenden Wege zwischen dem MCG und der Bandwiker Straße, es wird Bagger, Walzen und Kräne zu bestaunen geben, und akustische Reize urbaner Dynamik werden das Lernen gelegentlich ihrerseits stimulieren. Freuen wir uns auf eine lebendige Bausaison und ein auch sonst erfolgreiches zweites Quartal!  
R. Nesemeyer F. Binder

### Projektwoche 2013

Eine Fülle spannender Projekte ließ auch in diesem Schuljahr die Woche vor den Herbstferien wie im Fluge vergehen.

Die Projekte bestimmter Jahrgänge sind inhaltlich vordefiniert. So



beschäftigen sich unsere 5. Klassen mit Strategien gegen das Mobbing und für den sozialen Zusammenhalt, unsere 8. Klassen befassen sich mit Suchtprävention, und die Schülerinnen und Schüler des S1 widmen sich der Berufsorientierung. Die Projektwahl anderer Klassenstufen ist frei und



zeitigte wieder vielfältige Schwerpunkte, teilweise im Haus – z.B. bei Natex-Forschungen, englischsprachigem Theater (Kl. 6), der Bewerbung zur besten Klasse Deutschlands (Kl. 7) oder beim Lehrgang Erste Hilfe



(Kl. 9) – teilweise außerhalb, etwa bei Fahrradexkursionen durch Hamburg, bei Landschaftseindrücken rund um die Stadt (Kl. 7) oder Stadtteilerkundungen (Kl. 9).

### Erster Entwurf für neuen Schulhof

Zwischen unserem Hauptgebäude, dem geplanten neuen Klassentrakt sowie dem ebenfalls entstehenden Fachtrakt wird es einen neuen Schulhof geben, und für seine Gestaltung liegt jetzt ein erster Entwurf auf dem Tisch.

Er folgt Vorschlägen, die Schülerinnen und Schüler, Eltern und Lehrkräfte sowie die Schulleitung im Rahmen eines Workshops gemeinsam entwickelt haben. Darin sind Eckpunkte definiert, die einerseits eine zur Bewegung motivierende Schulhofgestaltung, andererseits Rückzugsmöglichkeiten für Entspannung und Ruhe schaffen sollen.

Geplant sind z. B. Ruhebänke und ausgewiesene Sportflächen für Fuß- und Volleyballspiele. Spielgeräte wie Stelzen, Bälle und Unihoc-Schläger können aus einem Holzhaus entliehen werden; ein solches wird übrigens demnächst auch schon vor Haus 4 errichtet.



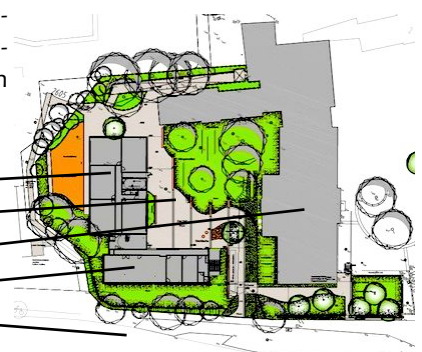
Gepflasterte Teile des Schulhofs stehen Grünflächen gegenüber, der alte Baumbestand bleibt erhalten und wird durch 20 neue Bäume um die Gebäude herum ergänzt. Ein zweiter Fahrrad-Stellplatz wird für neue Kapazitäten sorgen, der neue Haupteingang zur Schloßstraße Wege verkürzen. Der bisher über den Friedhof erreichbare Zugang zum Gelände wird ersetzt durch einen Zugang direkt neben der Christuskirche (Ecke Wandsbeker Marktstraße / Wandsbeker Allee).

Der Plan ist ein erster Entwurf. Noch gilt es, Einzelheiten zu klären und, wo nötig, Details zu verändern. Deutlich wird in jedem Fall schon jetzt eine großzügige Anlage, bei der die unterschiedlichen Bedürfnisse unserer Schülerinnen und Schüler berücksichtigt werden.

Aktuell ist der Schulhof vielerorts eine Baustelle, schön ist im Moment eigentlich nur der bisherige Oberstufenhof vor dem Hauptgebäude. So konnte die Sanierung der Kanalisation (v.a. vor den Häusern 3 und 4) noch nicht fertig gestellt werden, auch wenn wir mit einem zügigen Abschluss der Maßnahmen rechnen. Zwischenzeitlich können einzelne Lerngruppen natürlich auch den freundlichen und grünen Hof der Grundschule Bandwikerstraße mit nutzen. Die Neugestaltung unseres Schulgeländes soll dauerhaft eine lebendige Wohlfühlatmosphäre am MCG schaffen, die den Schulalltag mit positiven Impulsen begleitet.

All dies gilt es finanziell zu bewältigen, ein Problem bilden, wie so oft, die Kosten. Alle Spenden werden dankbar begrüßt (die Kontoverbindung des Schulvereins finden Sie am Ende des Infoblatts).

- Neuer Klassentrakt
- Neuer Schulhof
- Hauptgebäude
- Neuer Fachtrakt
- Schloßstraße



### Bronze im Achter



Beim prestigeträchtigen Ruderwettbewerb „Jugend trainiert für Olympia“ erkämpfte sich unsere Rudermannschaft im Achter die Bronzemedaille.

Laurits Dahlke (Kl. 9), Yash Luthra, Matien Sadat, Philipp Anton Fischer, Niclas Junkes (Kl. 10) sowie Marc Kammann, Leif Onno Seeger, Max Diek und Malte Malade (S1) ließen das 17-Meter-Boot blitzschnell über den Wannensee ins Ziel gleiten. Obwohl im Vierer eine noch höhere Platzierung gut möglich gewesen wäre, entschied sich das Team für den besonders ehrenvollen und mannschaftsintensiven Achter.

### Das waren Zeiten

#### Unser Fotorätsel-Gewinnspiel



Wen zeigt das Bild? Wer die gesuchte Person erkennt, kann wieder einen Kinogutschein gewinnen (5,- Euro, Cinemaxx): Einfach den Namen der abgebildeten Person notieren und bis zum 28.10. in das Fach von Herrn Binder

legen lassen (eigenen Namen nicht vergessen). Die Schulsprecher helfen bei der Verlosung.

Und hier die **Auflösung** des letzten Fotorätsels: Zu sehen war ein Kinderbild von Herrn Robinson. Gewinnerin des Kinogutscheins ist Hai My Cao (6c).

Alle Infoblätter können auch auf der Homepage des MCG noch einmal angesehen werden.

### MCG persönlich

in dieser Ausgabe:

#### Dunya Bartoschynska

Schulsprecherin, S1



*Einer meiner Lieblingsorte und was ich mit ihm verbinde:*

ein Dach, von dem man aus ganz Hamburg überblicken kann. Keine Wolke hat den Sternenhimmel bedeckt.

*Nie wieder möchte ich...*

bei Minusgraden und einer dicken Erkältung rudern gehen und dem Wasser förmlich beim Gefrieren zusehen.

*Ich habe eine Schwäche für...*

Katzen und eine große Tasse warmen Kakao mit Zimt.

*Mein Buchtipps lautet:*

„Irre! Wir behandeln die Falschen. Unser Problem sind die Normalen. Eine heitere Seelenkunde“ von Manfred Lütz

*Ich frage mich manchmal,...*

ob man herausfinden wird, weshalb Proteine (die theoretisch gesunde Zellen für immer am Leben halten könnten) ihren Dienst aufgeben.

### Prob-Ex-AG: Früh übt sich...

Jeden Dienstagnachmittag erforschen neun Grundschülerinnen und -schüler der Jahrgangsstufe 4 in den Fachräumen des MCG naturwissenschaftliche Zusammenhänge. Mit sichtlicher Begeisterung lernen die jungen Forscherinnen und Forscher mit Unterstützung von Frau Grave, Experimente selbstständig zu planen, durchzuführen, zu dokumentieren und zu präsentieren.



Sie ermitteln zum Beispiel, wieviel Wasser der Superabsorber in Babywindeln aufnehmen kann, aus welchen verschiedenen Farben ein schwarzer Stift besteht oder wie Metalle die Flammenfarbe ändern. Außerdem beginnen sie mit der aktuellen Natex-Aufgabe „Wissen was (wieder) abgeht – Kleben und kleben lassen!“, bei der eigene (Spezial)-Klebstoffe hergestellt und deren Wirkungsweisen erforscht werden. Zum Abschluss des Kurses findet am 09.11.2013 eine Ehrung der teilnehmenden Kinder an der Uni Hamburg statt.

ProbEx (vom Probieren zum Experimentieren) ist ein Frühförderkurs der Hamburger Schulbehörde, der sich an naturwissenschaftlich begabte Kinder richtet.



### Vertretungsplan-App

Unser Vertretungsplan ist nun auch über eine App abrufbar. Die **DSBmobile-App** kann gratis auf das iPhone und auf Android-Geräte geladen werden. Die Zugangsdaten lauten: Benutzer: 122922, Passwort: DvfSiW  
Ansprechpartnerin: Frau Stoppenbach

### Willkommen am MCG

**Laura Daviu Moncadas** ist in diesem Schuljahr unsere Fremdsprachen-Assistentin. Sie stammt von den Balearen und freut sich nun auf unsere Spanisch-Lernerinnen und -Lerner.



### Oktober 2013

14.10.	19:30 Uhr Elternratssitzung
15.10.	09:55 Uhr Schülerratssitzung
16.10.	Ganztageskonferenz, kein Unterricht
17.10.	13:45 Autorenlesung am MCG: Markus Orths
22.10.	Klassenkonferenzen Kl. 5-7
30.10.	Klassenkonferenzen Kl. 8-10

### November 2013

04.11.	19:30 Uhr Elternratssitzung
05.11.	Zentrale Probeabitur-Klausur Englisch, S3

Matthias-Claudius-Gymnasium  
Witthöfftstr. 8, 22041 Hamburg Tel.: 040 / 428 7622 - 0  
Matthias-Claudius-Gymnasium@bsb.hamburg.de  
www.matthias-claudius-gymnasium.de

Verantwortlich i. S. d. P.: R. Nesemeyer (Schulleiterin)  
Redaktion: F. Binder (Öffentlichkeitsarbeit)  
Bankverbindung: Verein der Freunde und Förderer des MCG  
HASPA, BLZ 20050550, Konto: 1261 145 575